

7  
I  
Abb. 7: *Campanula arctica* /Lge/ Hruby

links oben: var. *arcto* - *Kladniana* m. f. *flexuosa* m.

Mitte oben: var. *speciosa* More - daneben: var. *intercedens* sf. *brachyantha* m.

links unten: *C. rotundifolia* var. *subspeciosa*.

Mitte unten: *C. arctica*, Uebergang zu sub *speciosa* - daneben: f. *elatior*.

rechts unten: *C. arctica* var. *praticolam* und eine Uebergangsform.

Abb. 8: *C. arctica* var. *altocongesta* Hruby.

Abb. 10: *C. Scheuchzeri* /Vill./ Hayek.

links oben: f. *typica* sf. *stiriaca* / Wolf/.

Mitte: var. *hirta* f. *hirtissima* m.

Daneben: var. *typica* m.

links unten: f. *simplex* m., daneben: var. *praticola* f. *humilis* m.

sub var. *Villarsiana* Hayek.

Rechts unten: sub var. *Villarsiana* f. *reflectans* im Uebergange zu

f. *luxurians*. - Rechts oben: var. *reflectans*.

Abb. 11: *C. polymorpha*. Links oben: var. *stenophylla* /Schur/Kil.

Rechts oben: sf. *lepida*. Ganz am Rande: f. *Kladnianioides/monströs/*.

Unten links: var. *praticola* f. *umbrosa* sf. *reflexa*,

Mitte: f. *pluriflora*, rechts: f. *saxiphila* /Beläer Kalkalpen/.

Abb. 12: *Campanula Witasekiana* / Hayek / Hruby.

Links oben: Var. *praticola* f. *latifrons* sf. *brevicalycina* m.

Rechts: var. *praticola* f. *Langustifrons* m. - Rechte Ecke: var. *intercedens* m.

Abb. 18: *C. Kladniana* Schur. Links oben: Var. *Degeniana* /gegen *C. polymorpha* neigend.

Mitte: var. *typica* /Mitte rechts oben: var. *saxatilis* m. /gegen *C. rotundifolia* neigend/.

Links unten: *C. polymorpha* var. *typica* f. *mentiens*

Witas. /bis zum rechten Rande

Abb. 20: *C. arctolinifolia* Hruby.

Abb. 21: *C. balcanica* /adam./ Hruby. - Links oben: var. *balcanica* f. *genuina* m. ,Mitte

Mitte: f. *bulgarica* - Rechts oben: Kleine Exemplare von f. *saxatilis*,

ganz am Rande sf. *umbrosa* m. - Unten rechts: var. *velebitica* f. *Borbasi-*

*siana* sf. *elatior* im Uebergange zu f. *umbrosa* m., daneben f. *genuina*.

Mitte: sf. *elatior* m. - Rechts: f. *incerta* Wit.

Ganz am Rande: Uebergang von var. *velebitica* f. *typica* zu f. *Borbasi-*

Abb. 23: *C. balcanica*.

Links oben: *C. balc.* var. *velebitica* f. *umbrosa* m., daneben Uebergang

derselben zu f. *Borbasi-*

Mitte: var. *C. racemosa* f. *intercedens*, daneben rechts: *C. racemosa* f. *umbrosa*.  
Rechte oberste Ecke : *C. balcanica* var. *velebitica*. Uebergang zu f. *umbrosa*.  
Links unten: *C. racemosa* f. *Justiana*. - Rechts unten: *C. balcanica* var. *velebitica* f. *genuina*. 11

Abb. 29: *C. cochleariifolia* Lam. ssp. *typica*. / Alpine Rasse / - Links oben: f. *Hauryi* von var. *subacaulis*. - Mitte links: f. *tenella*, anschliessend: f. *umbrosa* sf. *pubescens*, am Rande rechts : sf. *pulchella*. - Unten links: f. *foliosa*, Mitte: f. *foliosa*, am Rande rechts: f. *Veronica*, darunter f. *brachyantha*, sämtliche von var. *genuina*. - Rechte obere Ecke: var. *Javorkae*.

Abb. 30: *C. cochleariifolia* ssp. *typica*. - Links oben: f. *grandiflora*, rechts: sf. *crassiuscula*. - Links unten: var. *genuina*, nähert sich f. *tenella*.  
Mitte : Uebergang zu f. *tenella*, Ecke rechts: f. *umbrosa*.

Abb. 31/32: *C. cochleariifolia* ssp. *typica*. - Links oben: f. *sub ramulosa*. - Rechts: var. *paniculata*, ganz am Rande: sf. *gracilis*. Unten: f. *Mathoneti*.

Abb. 32: *C. cochleariifolia* ssp. *croatica* Kruby/Balkanrasse/. Links oben: f. *genuina* sf. *aberrans* m. - Mitte: sf. *brachyantha* m., daneben: nähert sich f. *umbrosa* / Hofm. / - Ganz am Rande: f. *genuina*. - mitte: sf. *macedonica*, sf. *subintegra* sf. *polyphylla*. - Unten rechts: f. *rosulata*. Mitte: sf. *multiflora*, rechts unten: f. *incisoserrata*. Ganz am Rande: sf. *subintegra*.

Abb. 34: var. *septentrionalis* von *C. cochleariifolia*.

Abb. 33: *C. cochleariifolia* Lam. ssp. *reflexa* / Schur. / Rechts oben: var. *reflexa*, rechts davon: f. *venusta*, am Rande: f. *umbrosa*. - Unten: f. *modesta*.

Abb. 35: Oben links: *C. rotundifolia* var. *sudetica* f. *pseudarctica* von den Petersteinen im Hochgesenke / Mähren / - Am Rande rechts: *C. Kladniiana* var. *saxatilis*.  
Unten links: *C. cochleariifolia* Lam. ssp. *reflexa* f. *Javorkae* / links / f. *subcaespitosa* / Mitte / f. *pulchella* / rechts / - Rechte untere Ecke: *C. Brey-nina* aus Niederösterreich.

Abb. 36: *C. stenacodon*, links: var. *typica* f. *angustifrons* sf. *angustissima*, Mitte: f. var. *typica* f. *genuina*, rechts oben: var. *abbreviata*, rechts unten: f. *ramosa* von var. *typica*. - Campanulastudien II, S. 144.

Abb. 37: *C. stenacodon* var. *Pampaninii*. - Campanulastudien II, S. 145.

Abb. 38: *C. tarenensis*. Oben links: fast f. *typica*, Mitte: f. *squarrosa* vom Durmito. rechts: f. *saxiphila* vom Durmito. - Unten links: f. *pinifolia*. - Camp. Stud.

Abb. 39: Links: *C. stenacodon* var. *Pampaninii* f. *interposita*. - Rechts: *C. cochleari*  
folia f. *umbrosa*. - Camp. Stud. II, S. 156.

Abb. 40: *Camp. naouligera* Schur. - Rechts oben: var. *redux* f. *nunilis*. - Mitte:  
f. *latifolia*. - Mitte: f. *glabrescens*, links unten: sf. *simplex*, daneben  
f. *genuina*, sf. *tenella*. - Rechts unten: var. *hirsuta*, / links / Übergänge  
von *genuina* zu f. *robusta*, / rechts f. *robusta*. - Camp. Studien S. 216.

*C. arctica* (Lge) Gruby





*C. arctica* (Ege) Kuntz  
var. *allicongesta* Kuntz  
Siberiab.

PLANTE FENNICE  
*Cypripedium rotundifolium* L.

El. Norden. Lappland, Sjömannen  
Solleredalen.  
1875. Ann. V. Plante d. A. Norden.

*C. polymorpha* (Vill.) Hayek. Abb. 10.



*C. polymorpha* Wit.



*Camp. Witasekiana* (Hayek) Kruby

var. *pratensis*  
f. *latifolius*  
f. *bracteolatus*



var. *arabica*  
f. *angustifolia*

var. *intercedens*

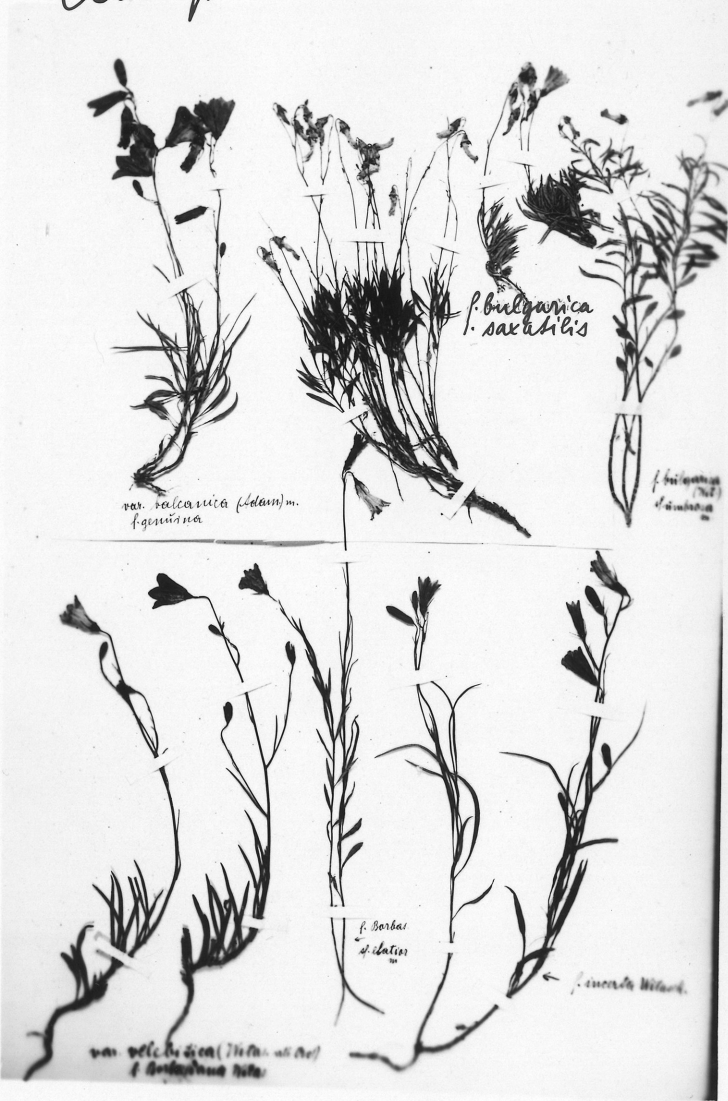


# C. Kladrniana Schur.





*Camp. balcanica* (Adam.) Th.



var. *balcanica* (Adam.) m.  
*lygustica*

f. *bulgarica*  
f. *saxatilis*

f. *bulgarica*  
f. *lygustica*

var. *lygustica* (Thunb.) Adam.  
f. *bulgarica* Thunb.

f. *barbata*  
f. *strobilata*

f. *incerta* Willd.

*C. balcanica* (Adam.) Kr.



*C. cochlearifolia* Lam. ssp. *typica* Gr.  
var. *subacaulis* Murr.



f. Kauryi (Sak. N.K.)

var. Javanica

f. oppo no

var. subacaulis Murr.

f. umbrosa Kofu  
f. pubescens

f. micrantha

f. lanilla

f. Yonaka

f. gemina

f. foliosa

f. brachyantha

*C. cochlearifolia* Lam. var. *typica* Gr.

sf.  
*grandiflora*



*f. umbrosa*

*C. cochleariifolia* Lam.  
sp. typica Gr.



f. *sibirica* Jord.

f. *parvifolia* Nagel



f. *Mathonii* Jord.

*Campanula cochlearifolia* Lam.  
sive *coarctata* Kunz (Balkanus).





*Campanula collanifolia* Lam.  
*sp. reflexa* (Schur) m.



*f. venusta* (Schott) m.

*sp. reflexa* (Schur) m.

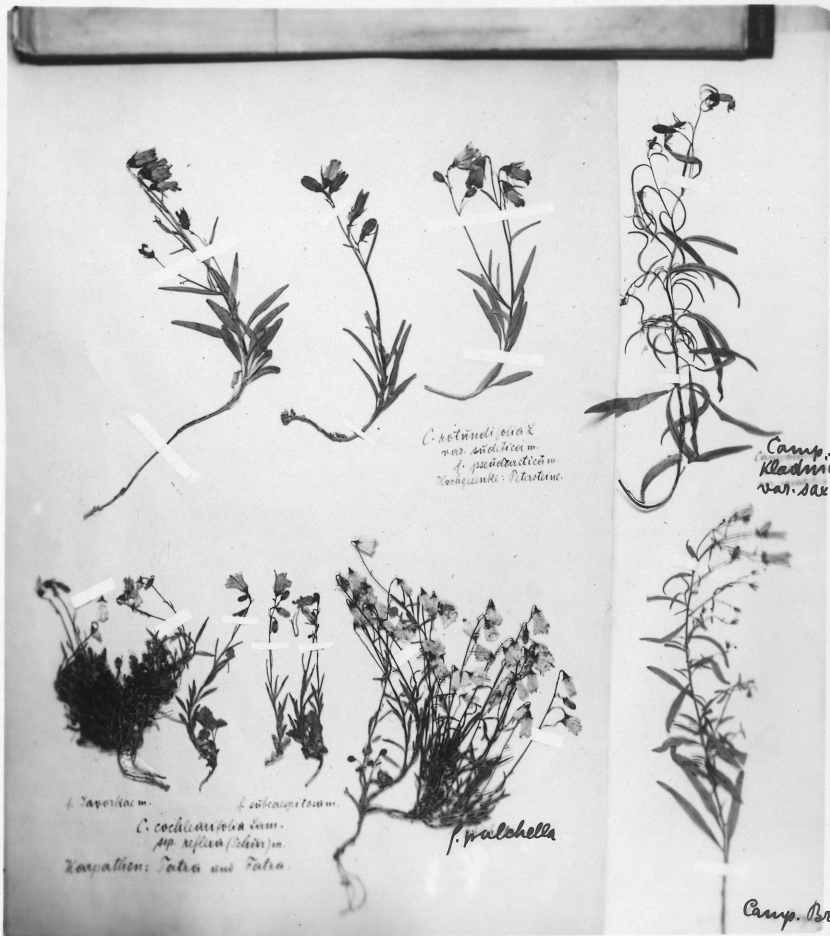
*f. umbrosa*



*f. modesta*

*C. cochleariifolia* Lam. var.  
*septentrionalis* Gr.





*Cactinidia oica* L.  
 var. *siidlica* M.  
 f. *praedicta* M.  
 Kaspian: Kurland.

Camp.  
*Kladomana*  
 var. *saxatilis*

f. *lapponica* M.  
 f. *sibirica* M.  
*C. cochlearifolia* Lam.  
 sp. *reflexa* (Lam.) M.

f. *palchella*

Camp. *Breyana*

Kaspian: *Falca* und *Falca*

var. *typica* Gr.  
f. *angustiflora*  
f. *angustissima*  
Gr.

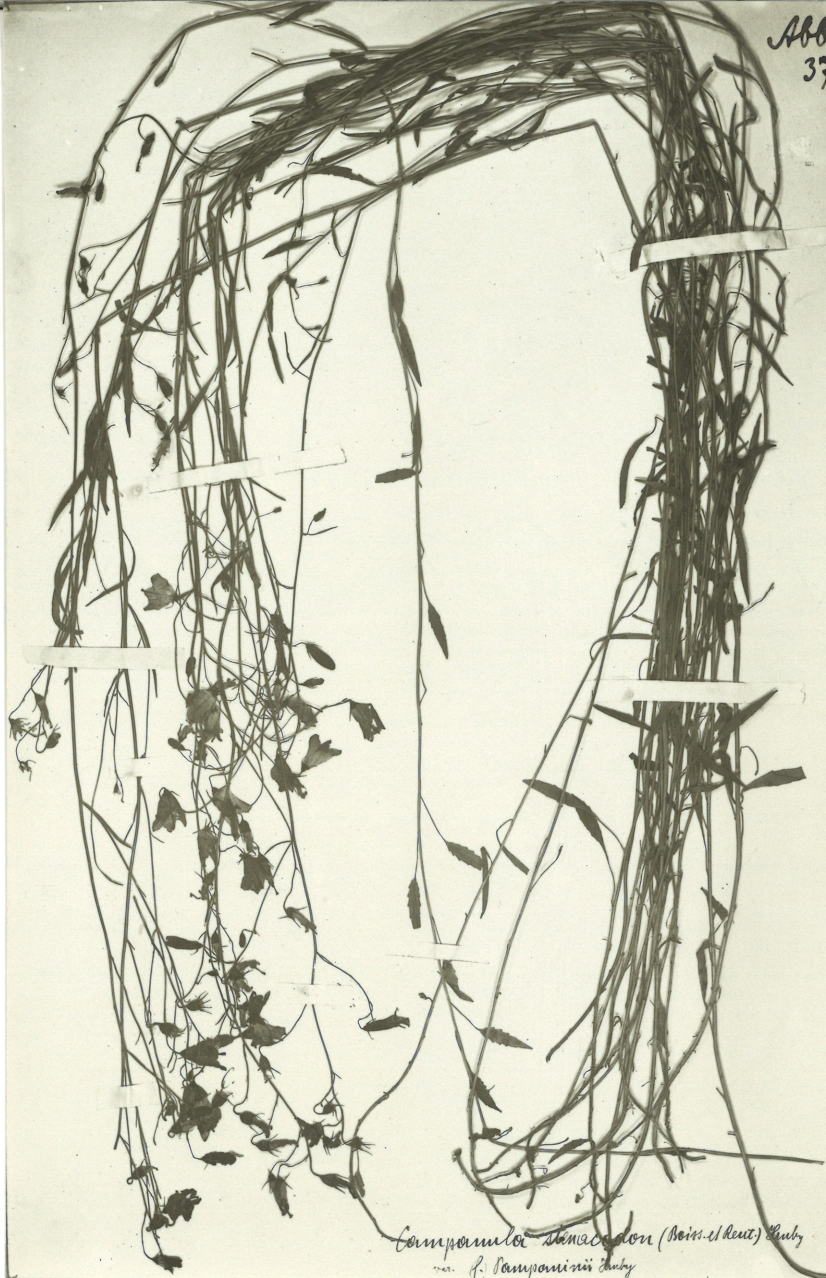
var. *typica* Gr.  
f. *gemina* Gr.

var. *alba*,  
*nata* Gr.

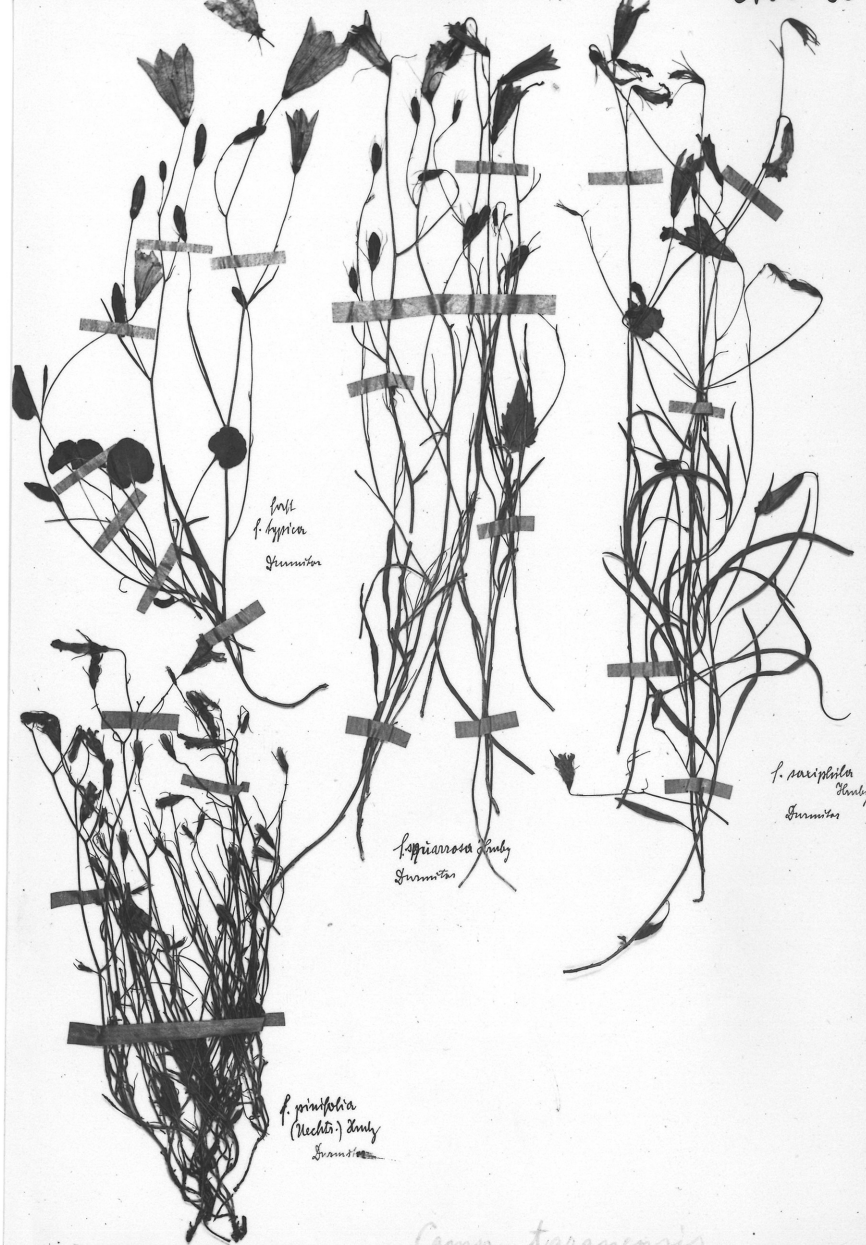
var. *typica* Gr.  
f. *ramosa*  
f. *obovata* Gr.

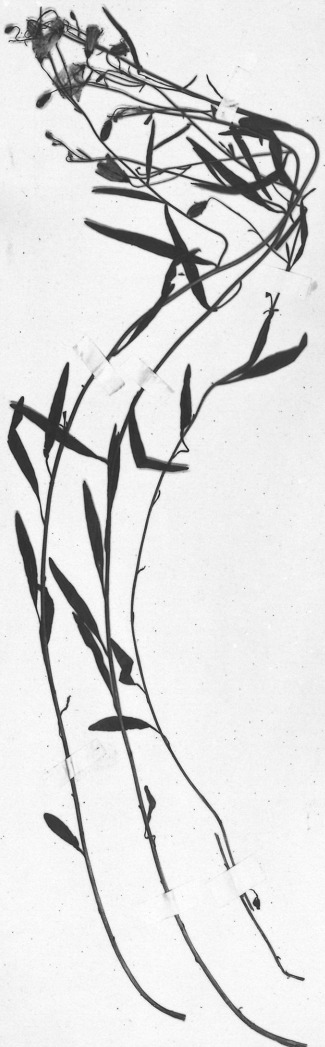
*Campanula stenacodon*  
(Bon. et Reut.) Griseb.





*Campanula strobilifera* (Nutt.) Gray  
var. *pampouinii* Gray





*Campanula stenacodon* (Boiss. et Reut.) Kuntz  
 var. *Pampaninii* Kuntz  
 f. *interposita* Kuntz

*Campanula cochlearifolia* Scop.  
 f. *umbrosa* Kuntz

*C. napuligera* Schum.

