

## Symbole der Module

---



**Erwerbung / Zeitschriften**



**Fernleihe**



**Katalogisierung**



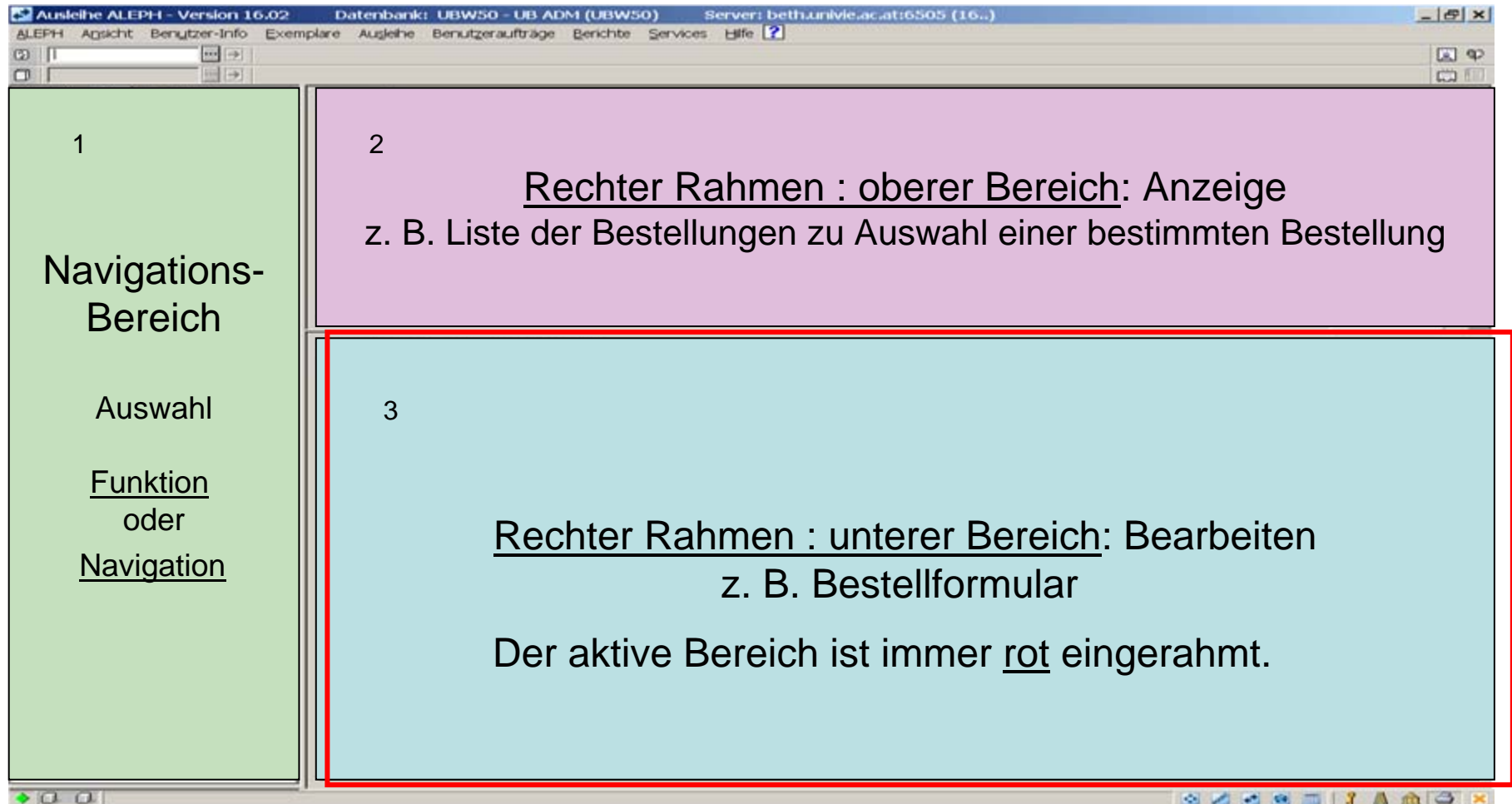
**Ausleihe**



**ALEPH-ADM / nicht benutzen**

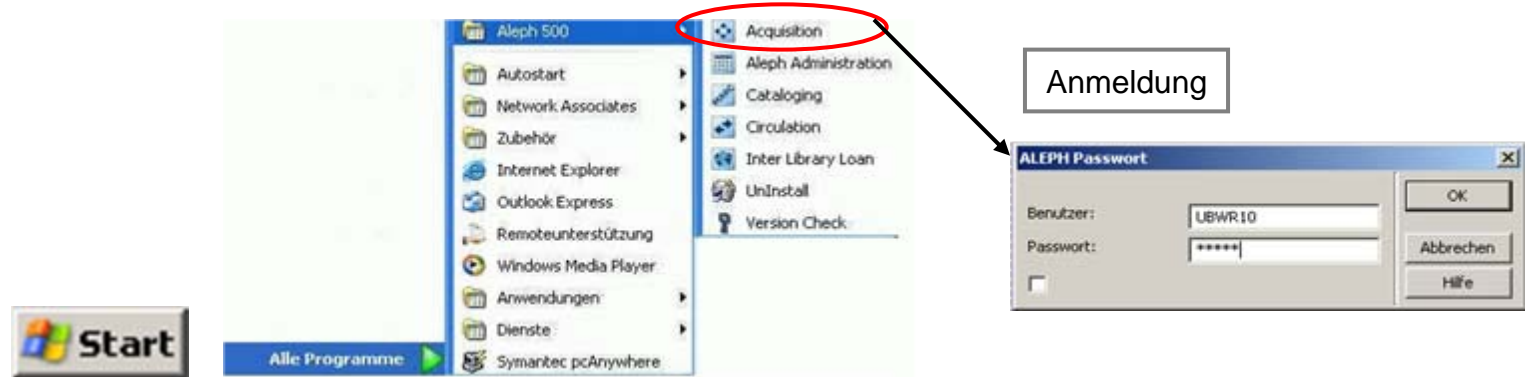
## Bildschirmaufbau : Rahmen

Die Moduloberfläche unterteilt sich in drei Rahmen: Springen zwischen den Rahmen mit ALT+Zahl

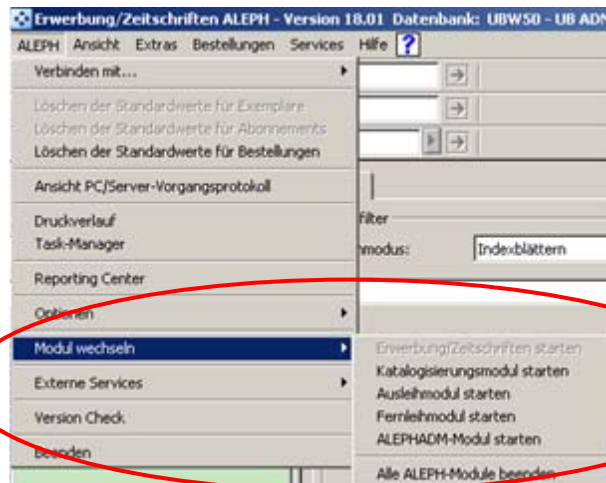


# Öffnen von Modulen : Wechseln von Modulen

**Ist noch kein Modul geöffnet:** über die Windows Startleiste



**weitere Module öffnen:** Über den Menüpunkt „ALEPH“ - Modul wechseln...



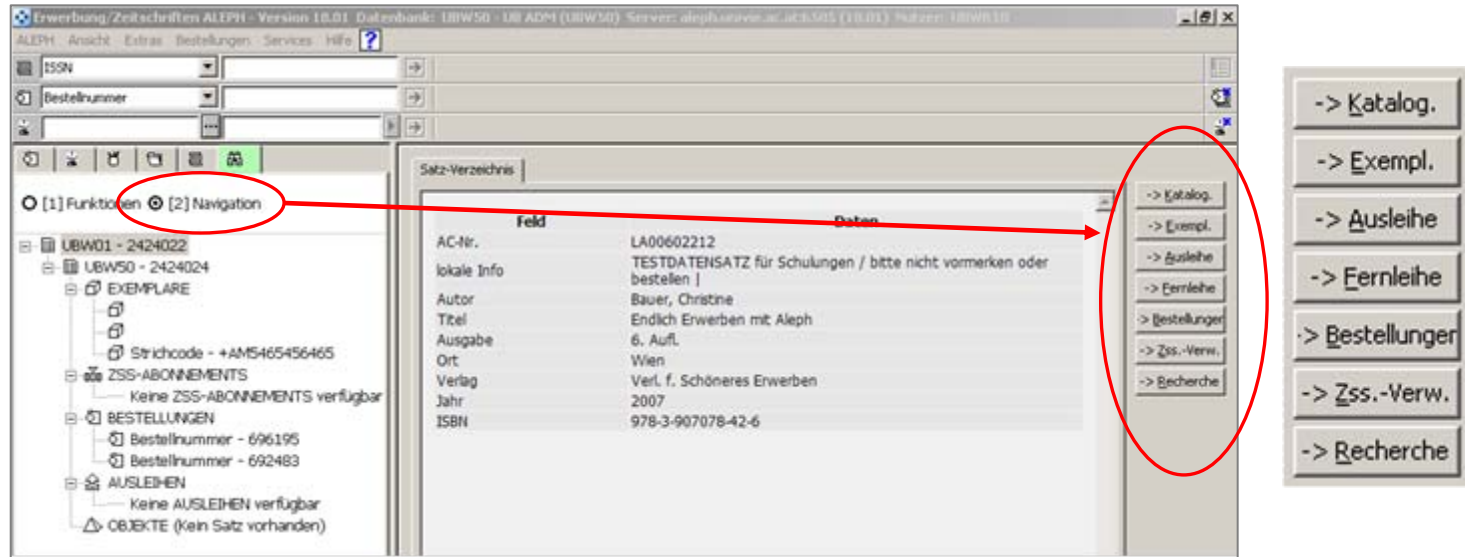
...oder über die Symbole in der Taskleiste unten rechts am Bildschirm.



# Öffnen von Modulen / Navigieren eines Datensatzes

## Öffnen über...

🎯 [2] Navigation



„Navigation“: In der Navigationsansicht werden im rechten Rahmen Modulknöpfe angeboten.

🎯 [2] Navigation

Ist ein benötigtes Modul noch nicht geöffnet – wird es durch den Klick auf den Knopf (= „Navigieren“) automatisch geöffnet.

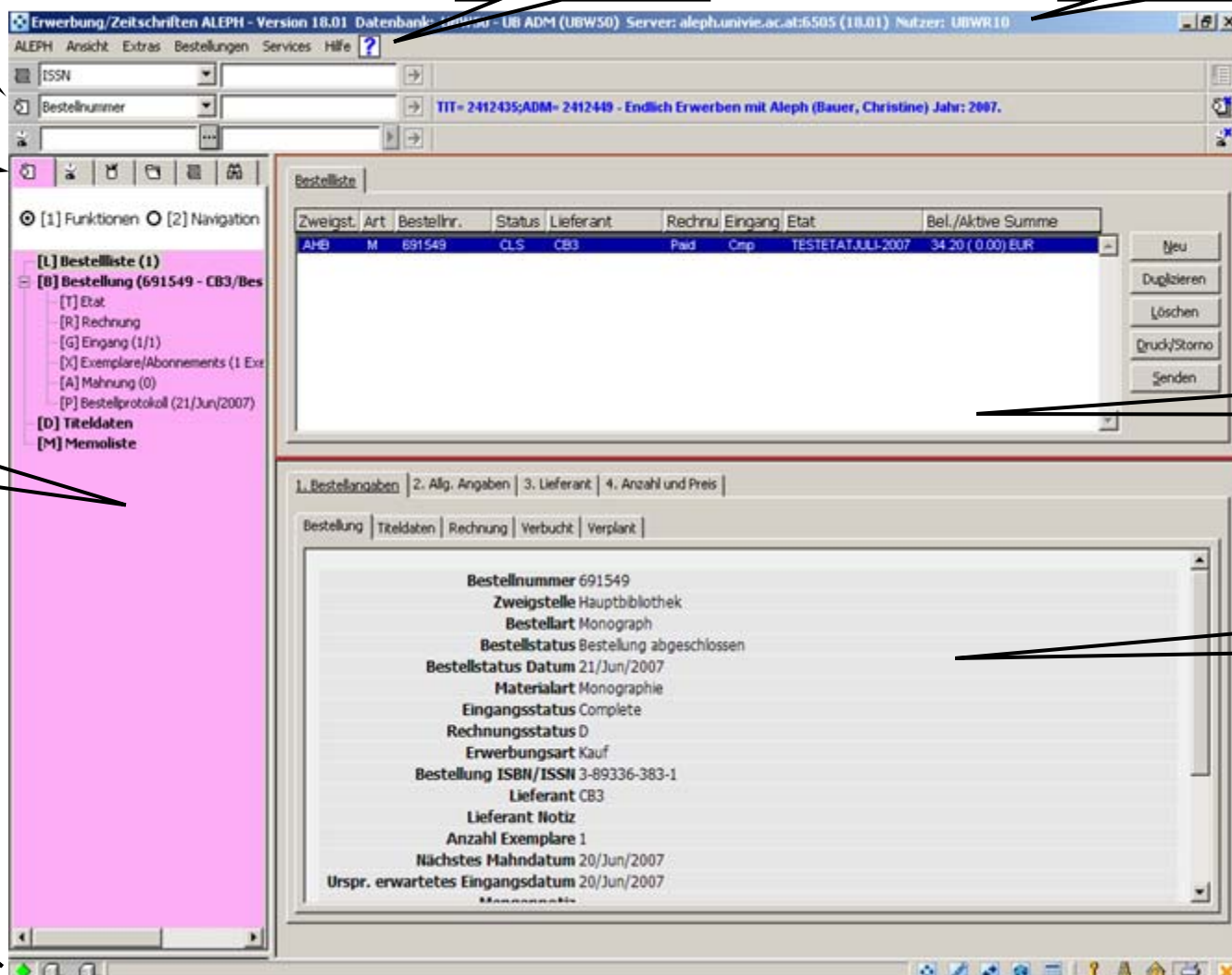
## Unterschied Öffnen / Navigieren:

Beim Navigieren wird ein Datensatz zur Bearbeitung in ein anderes Modul „mitgenommen“. Ist das Zielmodul noch nicht aktiv, wird es durch diesen Vorgang auch gleich geöffnet.

Bei Öffnen wird ein Modul einfach nur gestartet.



## Bildschirmaufbau : Ansicht Funktionen



The screenshot shows the ALEPH 18.01 interface. The title bar at the top reads 'Erwerbung/Zeitschriften ALEPH - Version 18.01'. The menu bar includes 'ALEPH Ansicht Extras Bestellungen Services Hilfe'. The top status bar shows 'Datenbank: UBADM - UB ADM (UBW50) Server: aleph.univie.ac.at:6505 (18.01) Nutzer: UBWR10'. The left sidebar contains a tree view with 'Funktionen' and 'Navigation' sections. The main window is divided into an upper frame (Oberer Rahmen) containing a table of orders and buttons, and a lower frame (unterer Rahmen) displaying detailed order information.

**Funktionsleiste**: Points to the top menu bar.

**Menüleiste**: Points to the top menu bar.

**Titelleiste**: Points to the top status bar.

**Registerkarten**: Points to the left sidebar navigation pane.

**Navigationrahmen**: Points to the left sidebar navigation pane.

**ALEPH-Taskleiste**: Points to the bottom taskbar.

**Oberer Rahmen**: Points to the upper frame containing the order table and buttons.

**unterer Rahmen**: Points to the lower frame displaying detailed order information.

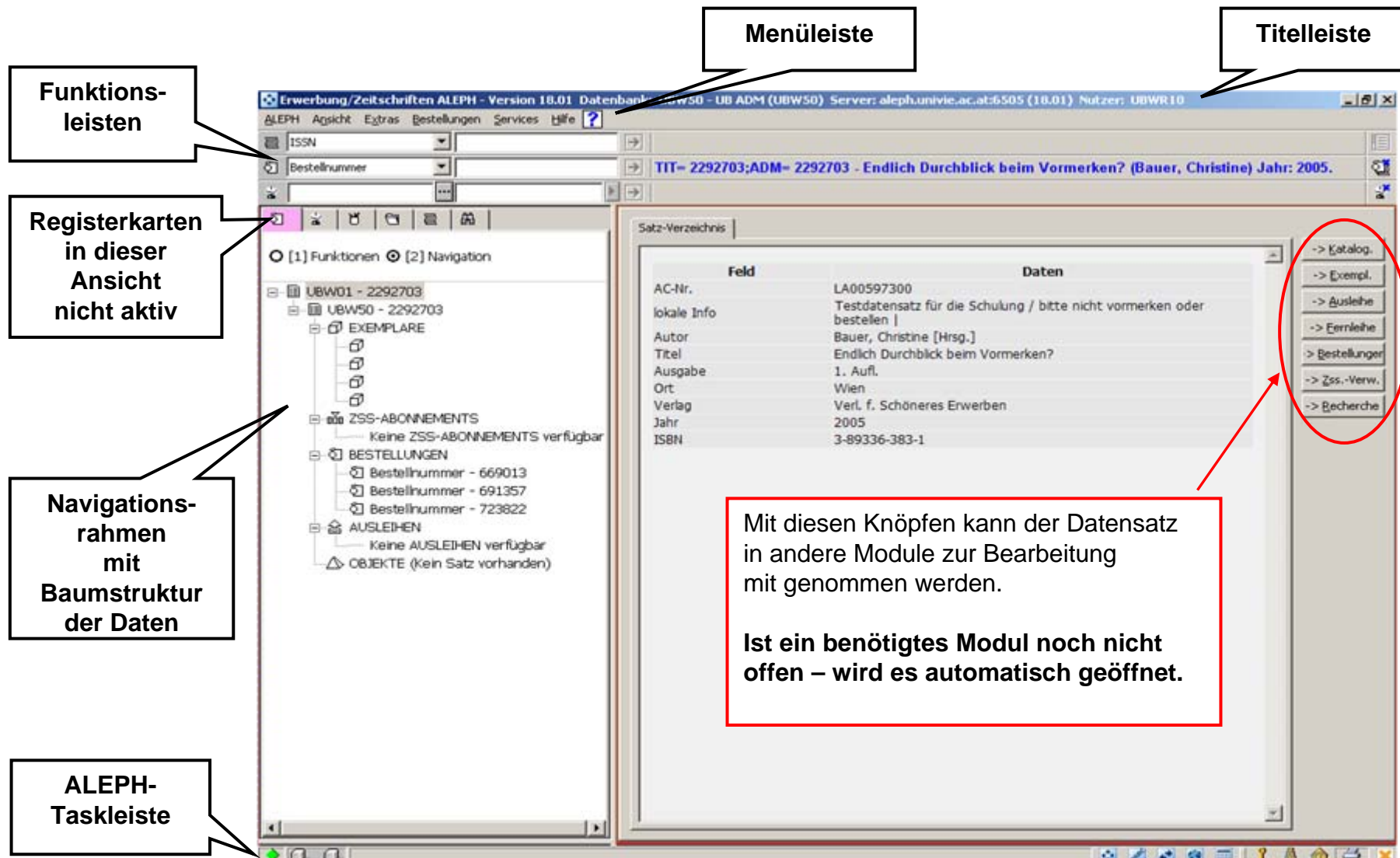
Zweigst.	Art	Bestellnr.	Status	Lieferant	Rechnu	Eingang	Etat	Bel./Aktive Summe
AHE	M	691549	CLS	CB3	Paid	Cmp	TESTETAT.JULI-2007	34.20 ( 0.00) EUR

Buttons: Neu, Duplizieren, Löschen, Druck/Storno, Senden.

Order Details:

- Bestellnummer 691549
- Zweigstelle Hauptbibliothek
- Bestellart Monograph
- Bestellstatus Bestellung abgeschlossen
- Bestellstatus Datum 21/Jun/2007
- Materialart Monographie
- Eingangstatus Complete
- Rechnungsstatus D
- Erwerbsart Kauf
- Bestellung ISBN/ISSN 3-89336-383-1
- Lieferant CB3
- Lieferant Notiz
- Anzahl Exemplare 1
- Nächstes Mahndatum 20/Jun/2007
- Urspr. erwartetes Eingangsdatum 20/Jun/2007

# Bildschirmaufbau : Ansicht Navigation



**Menüleiste**

**Titelleiste**

**Funktionsleisten**

**Registerkarten in dieser Ansicht nicht aktiv**

**Navigationsrahmen mit Baumstruktur der Daten**

**ALEPH-Taskleiste**

Mit diesen Knöpfen kann der Datensatz in andere Module zur Bearbeitung mit genommen werden.

Ist ein benötigtes Modul noch nicht offen – wird es automatisch geöffnet.

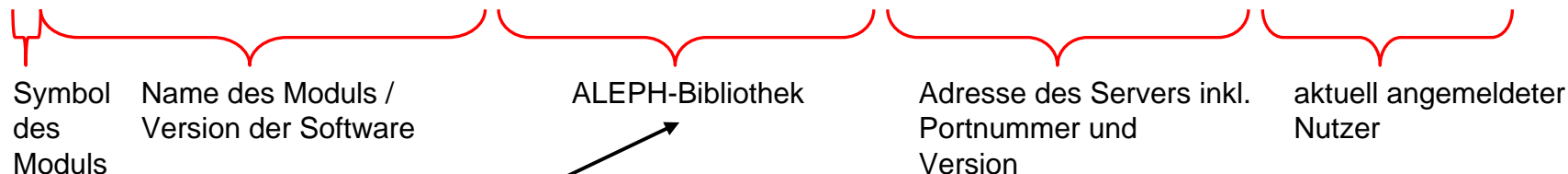
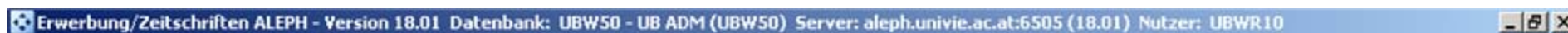
Feld	Daten
AC-Nr.	LA00597300
lokale Info	Testdatensatz für die Schulung / bitte nicht vormerken oder bestellen
Autor	Bauer, Christine [Hrsg.]
Titel	Endlich Durchblick beim Vormerken?
Ausgabe	1. Aufl.
Ort	Wien
Verlag	Verl. f. Schöneres Erwerben
Jahr	2005
ISBN	3-89336-383-1

Buttons in the right sidebar: -> Katalog., -> Exmpl., -> Ausleihe, -> Fernleihe, -> Bestellungen, -> Zss.-Verw., -> Recherche



# Bildschirmaufbau: Titelleiste

**Titelleiste:** Hier werden das aktuelle Modul und Daten zur Verbindung angezeigt:



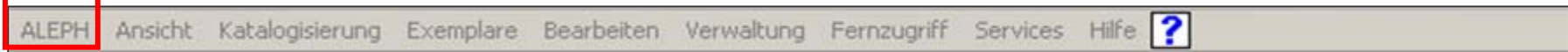
Einige Aleph-Bibliotheken:

<b>ACC01, UBW01</b>	bibliographische Titeldatenbanken
<b>ACC10</b>	PND (Personennamendaten) Personennormdaten
<b>ACC11</b>	GKD (Gemeinsame Körperschaftsdatei) Körperschaftsnormdaten
<b>ACC12</b>	SWD Schlagwortnormdatei Thesaurus
<b>ACC60</b>	Verbund Holdings
<b>UBW20</b>	UB Fernleihe
<b>UBW60</b>	UB Holdings (zusammenfassende Bestandsangaben)
<b>UBW50</b>	administrative Daten: Exemplare, Bestellungen, Etats, Ausleih- und Fernleihdaten usw.
<b>ACC03</b>	Zeitschriftendatenbank
<b>BVB, DDB, HBZ</b>	Bayerischer Verbundkatalog, Die Deutsche Bibliothek, Hochschulbibliothekszentrum des Landes Nordrhein-Westfalen

# Bildschirmaufbau : Menüleiste

## Menüleiste:

Unter der Titelleiste befindet sich die Menüleiste – die Menüpunkte sind modulspezifisch unterschiedlich. (Hier z. B. die Menüleisten der Module Erwerbung/Zeitschriften und Katalogisierung.)



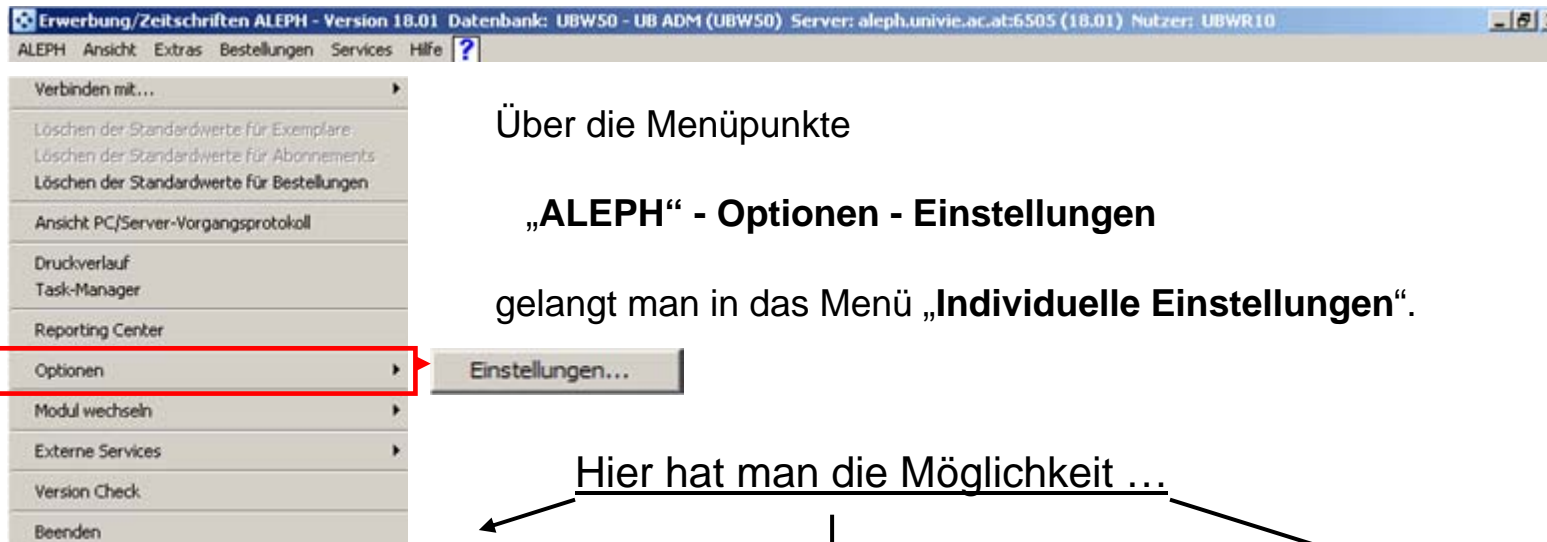
**In allen Modulen gibt es den Menüpunkt „ALEPH“.**

Über diesen Menüpunkt kann man sich u. a. mit anderen für dieses Modul relevanten Datenbanken verbinden und vor allem auch den Task-Manager und den Version-Check aufrufen.

Verbinden mit...	→	Verbindung zu einer anderen ALEPH-Bibliothek herstellen
Löschen der Standardwerte für Exemplare		
Löschen der Standardwerte für Abonnements		
Löschen der Standardwerte für Bestellungen		
Ansicht PC/Server-Vorgangsprotokoll	→	Zeigt ein Vorgangsprotokoll der laufenden Kommunikation zwischen lokalen Client und Server.
Druckverlauf	→	Zeigt die Historie der lokal aus dem Modul erzeugten Ausdrucke und der Ausdrucke über den Task-Manager an.
Task-Manager	→	
Reporting Center	→	Aktiviert den Task-Manager. Über den Task-Manager können die Druckdateien, die über die Services auf dem Server erstellt wurden, auf den PC geholt und ausgedruckt werden.
Optionen	→	Einstellungen – Hilfoptionen, Farbe der Register, Schnellzugriffe Module öffnen oder wechseln
Modul wechseln	→	
Externe Services	→	
Version Check	→	Version Check
Beenden	→	Modul beenden



# Bildschirmaufbau: Menüleiste / Individuelle Einstellungen



Über die Menüpunkte

„ALEPH“ - Optionen - Einstellungen

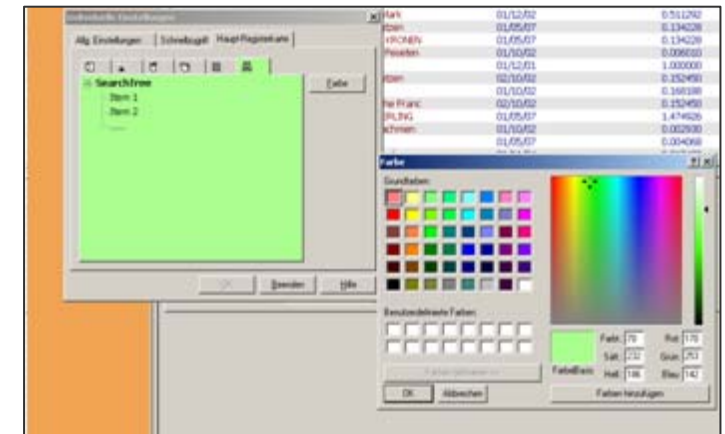
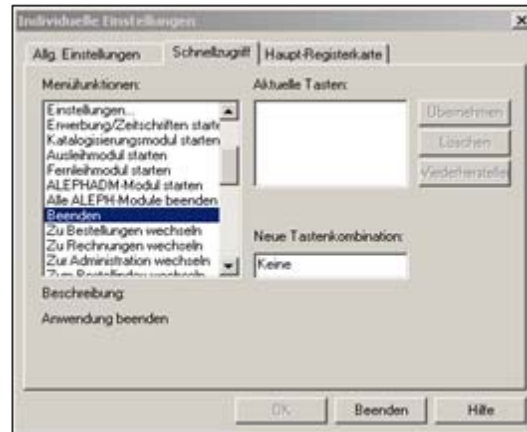
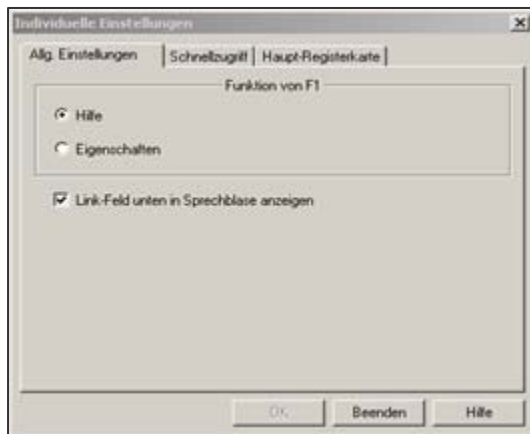
gelangt man in das Menü „Individuelle Einstellungen“.

Hier hat man die Möglichkeit ...

... der Auswahl der Anzeige eines **Hilfetexts** oder der **Eigenschaften zu einem Feld**.

... Tastenkombinationen für den Schnellzugriff auf einige Funktionen festzulegen.

... die Farbe der Registerkarten auszuwählen.




## Bildschirmaufbau: Titelleiste / Menüleiste / Hilfe



Für Hilfe oder Erklärungen: gewünschtes Feld markieren und F1 drücken:

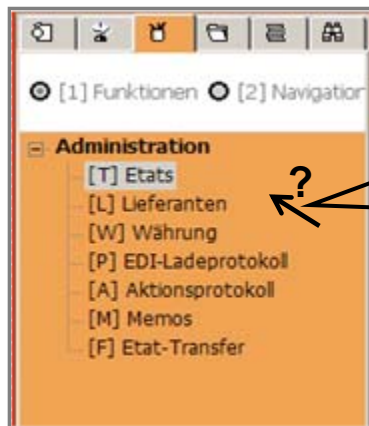
Es erscheinen entweder **Hilfe oder Eigenschaften des Feldes**, je nach Auswahl in den „Individuellen Einstellungen“.

Es gibt auch die Möglichkeit, das Symbol  in der Menüleiste mit einem Doppelklick zu markieren.

Es erscheint ein Fragezeichen, das man dann mit gedrückter linker Maustaste an die fragliche Stelle führt.

Nach Loslassen der linken Maustaste erscheint auch in diesem Fall **Hilfe oder Eigenschaften des Feldes**, je nach Auswahl in den „Individuellen Einstellungen“.

Doppelklick auf  in der Menüleiste



Fragezeichen an  
die gewünschte  
Stelle führen und  
loslassen

Auswahl „Eigenschaften“



Auswahl „Hilfe“

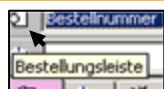


## Bildschirm Aufbau: Funktionsleisten

**Funktionsleisten:** Unter der Menüleiste finden sich modulspezifische Funktionsleisten – sie dienen dem Direktaufruf von Datensätzen zur weiteren Bearbeitung



**für Zeitschriftenbearbeitung**  
**für Bestellungen**  
**für Sammelrechnungen anlegen bzw. aufrufen**



Lässt man den Mauszeiger etwas länger auf einem Symbol stehen, wird der Name des Symbols angezeigt.

**Zeitschriftenleiste:** ermöglicht den Direktaufruf einer Zeitschrift in der Zeitschriftenverwaltung z. B. über die Eingabe der ISSN.  
Eine erfolgreiche Suche führt ins Register „Zeitschriften“.

**Bestellungsleiste:** ermöglicht den Direktaufruf einer Bestellung, z. B. über die Eingabe der Bestellnummer, ISBN, ISSN.  
Eine erfolgreiche Suche führt ins Register „Bestellungen“.  
Gibt es keinen Treffer, wird man nach Rückfrage in den Bestellindex zur weiteren Recherche geleitet.

**Rechnungsleiste:** dient der Erstellung von bzw. der Suche nach Rechnungen.  
Anzeige des Suchergebnisses bzw. Erstellung einer Sammelrechnung erfolgt im Register „Rechnungen“

# Bildschirm Aufbau : Navigationsrahmen : Funktionen

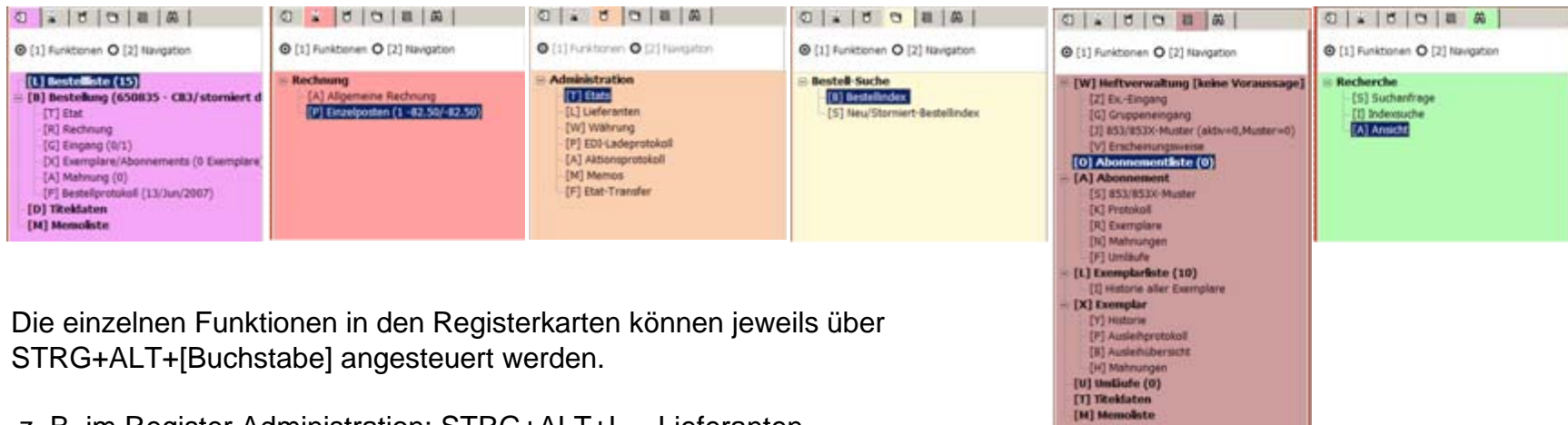
Der linke Rahmen ist der Navigationsrahmen. Er enthält die beiden „Radio Buttons“: **Funktionen und Navigation**. Je nach Auswahl werden verschiedene Bildschirmansichten präsentiert.



Im Modus **Funktionen** gibt es je nach Modul verschiedene Registerkarten mit den für das Modul passenden Funktionen.

Über diese Funktionen werden im rechten Bildschirmbereich Formulare angezeigt, über die die gewählten Datensätze entsprechend bearbeitet werden können.

Die Registerkarten selbst können einfach durch Klick oder vorbelegte Funktionstasten aktiviert werden (siehe auch Menüpunkt „Ansicht“).



Die einzelnen Funktionen in den Registerkarten können jeweils über STRG+ALT+[Buchstabe] angesteuert werden.

z. B. im Register Administration: STRG+ALT+L = Lieferanten

# Bildschirm Aufbau : Navigationsrahmen : Funktionen in der Erwerbung



Über die Registerkarten im linken Funktionsrahmen können alle Erwerbungsfunktionen thematisch gegliedert erreicht werden.

Mit jeder Registerkarte wird ein anderer Funktionsbaum aktiviert.



(Funktionstaste **F2**)

## Bestellung/Bestellliste

Hier sieht man die mit einem Titel verknüpften Bestellungen. Von einer Bestellung aus können Sie die verknüpften Etats, Rechnungen, Materialeingänge, Exemplare oder Abos und Mahnungen sehen.

Alle Arbeitsschritte werden im Bestellprotokoll der Bestellung festgehalten. Außerdem kann man Kurztiteldaten und die Memoliste einsehen.



(Funktionstaste **F5**)

## Rechnungen

Hier werden eine Allgemeine Rechnung erfasst und Einzelposten angefügt.



(Funktionstaste **F6**)

## Administration

Verschiedene administrative Tätigkeiten werden hier zusammengefasst: Etats, Lieferanten, Währungen, EDI-Ladeprotokoll, Aktionsprotokoll, Memos und Etat-Transfer.



(Funktionstaste **F7**)

## Bestellindex/„Neu“/„Storniert“-Index

Suche mit verschiedenen Filtern in den Bestellungen.



(Funktionstaste **F8**)

## Zeitschriftenverwaltung

Abonnements, Heftverwaltung, Exemplare, Umläufe und Übersicht über Titeldaten und Memoliste.



(Funktionstaste **F9**)

## Recherche (in allen Modulen vorhanden)

Hier können Titel recherchiert werden.



**Durch Umschalten auf Navigation kann man den aktuellen Titel auch in andere Module schieben.**

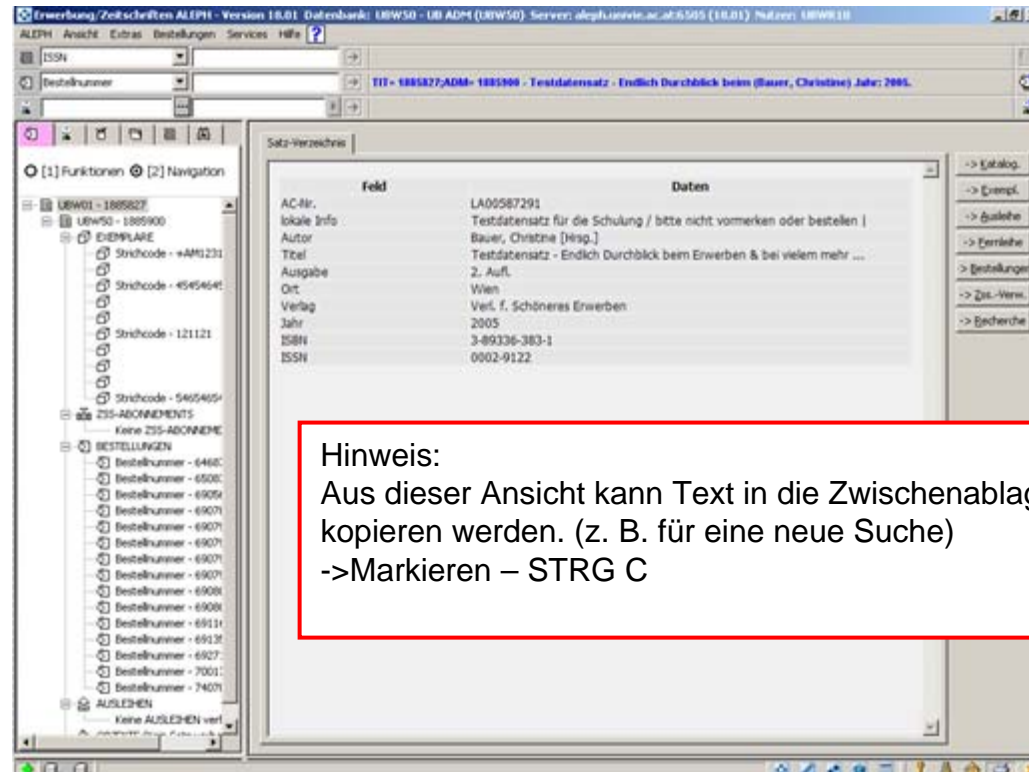
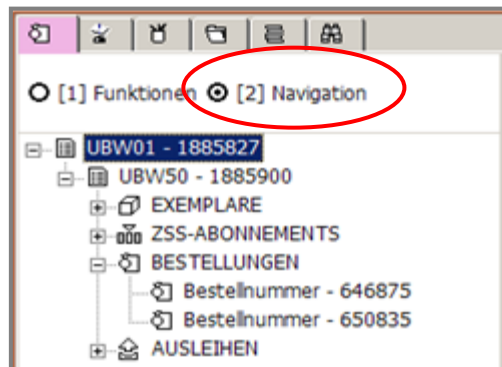
# Bildschirm Aufbau : Navigationsrahmen : Navigation

Im Modus **Navigation** sieht man die Baumstruktur der Daten.

Im rechten Rahmen werden je nach Auswahl Zusammenfassungen der Daten angezeigt.

Im Unterschied zum Modus „Funktionen“ kann man die rechts angezeigten zusammengefassten Daten hier nur ansehen, aber nicht bearbeiten.

Dieser Modus wird zum „Navigieren“ d. h. zum Mitnehmen des Datensatzes in ein anderes Modul zur weiteren Bearbeitung gewählt.



Hinweis:  
Aus dieser Ansicht kann Text in die Zwischenablage kopiert werden. (z. B. für eine neue Suche)  
->Markieren – STRG C



## Bildschirmaufbau : ALEPH-Taskleiste : Status der Verbindung



Diese Symbole zeigen an, ob Verbindung zum Server besteht.



verbunden



keine Verbindung



während einer Anfrage sind zwischen den beiden Server-Symbolen rote Verbindungslinien sichtbar

### Abbruch einer Anfrage:

Um eine laufende Anfrage abubrechen, klickt man auf die roten Verbindungslinien. Danach wird das Fenster „Benutzerabbruch“ angezeigt. Mit OK bestätigen.



## Bildschirmaufbau : ALEPH-Taskleiste : links unten



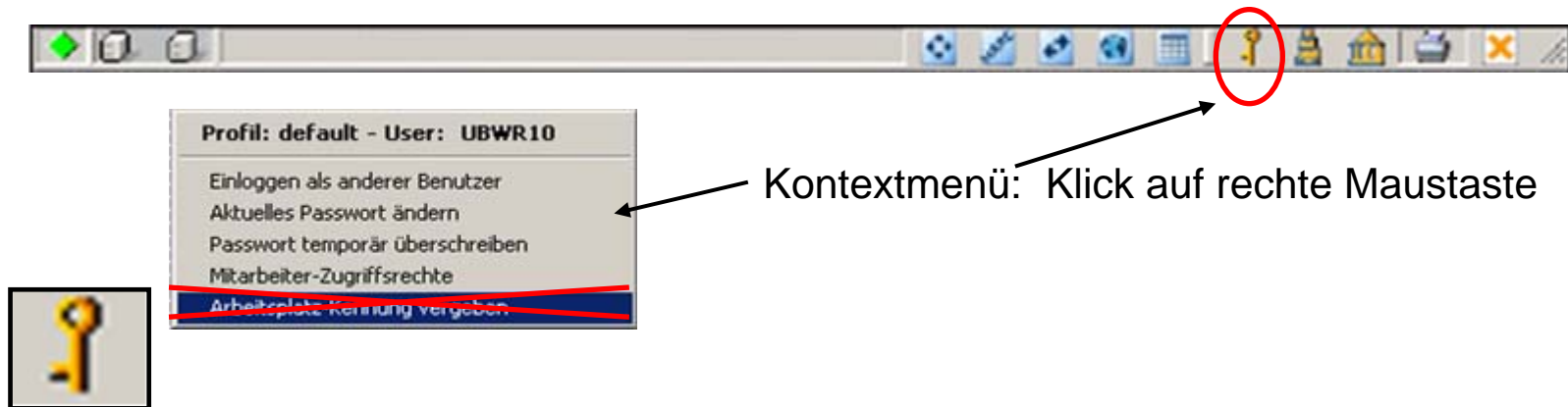
Im mittleren Bereich der ALEPH-Taskleiste befinden sich Modul-Symbole: mit diesen Symbolen kann man zwischen bereits geöffneten Modulen wechseln oder ein neues Modul starten. Lässt man den Mauszeiger etwas länger auf dem Symbol stehen, wird der Name des Moduls angezeigt. Der Name des Moduls in dem man sich aktuell befindet, wird hier nicht angezeigt.



Rechts daneben befinden sich weitere Symbole: mit ihnen kann man u. a. als anderer Benutzer einloggen, die Modulsprache verändern, die Druckereinstellungen konfigurieren und alle Module zugleich schließen.

Fährt man mit dem Mauszeiger über das Symbol, wird die aktuelle Einstellung angezeigt. Ein Klick mit der **rechten Maustaste** auf dem jeweiligen Symbol bringt das entsprechende Kontextmenü.

## Bildschirm Aufbau : ALEPH-Taskleiste : Benutzer



**default - User:** Der aktuell angemeldete Benutzer

### Einloggen als anderer Benutzer:

Alle aktiven Module werden für einen anderen Benutzer angemeldet

### Aktuelles Passwort ändern:



### Passwort temporär überschreiben:

kurzfristig mit einer anderen Paraphe (z. B. einer mit höheren Berechtigungen) in einem Modul einsteigen. Während diese Paraphe angemeldet ist, bleibt dieses Fenster sichtbar. Die überschreibende Paraphe ist dann nur im aktuellen Modul angemeldet. Mit Beenden kehrt man wieder zum „default-User“ zurück.



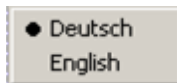
## Bildschirm Aufbau : ALEPH-Taskleiste



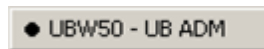
Kontextmenü: Klick auf rechte Maustaste



**Modulsprache:**  
verändern



**Datenbank wechseln:**  
Auswahl modulspezifisch



**ALEPH beenden:**  
alle aktiven Module schließen.



**Druckkonfiguration:**

Standarddruck:

löst den Druck über den jeweiligen Windows-Standarddrucker aus.

**Für E-Mail-Versand muss Standarddruck aktiviert sein.**

Vorschau:

öffnet ein zu druckendes Dokument zuerst in der Vorschau - danach kann der endgültige Druck ausgelöst werden.

## Dialogknöpfe:



### Dialogknopf

zum Aufrufen von Indices, z. B. Index der Lieferanten oder der Etats



z. B. Anlegen einer Rechnung. Hier ist – zur Erleichterung der Eingabe des Lieferantencodes – die gesamte Lieferantentabelle hinterlegt.  
In den Listen hat man dann auch die dort üblichen Suchmöglichkeiten.  
Ein Doppelklick auf einen Listeneintrag übernimmt die Auswahl in das Eingabefeld.

**Die ESC-Taste schließt das Auswahlfenster ohne einen Eintrag zu übernehmen.**



**Pfeilkнопf nach rechts:** Auswahlliste - Auswahl mit Doppelklick



**Pfeilkнопf nach unten:** Auswahlliste - Auswahl mit einfachem Klick

**Die ESC-Taste schließt das Auswahlfenster ohne einen Eintrag zu übernehmen.**

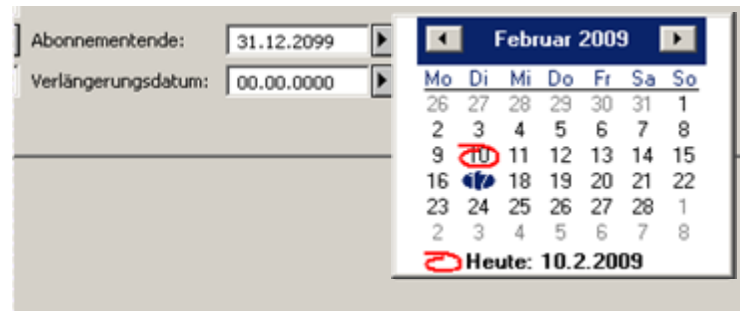


**Felderweiterungsknopf:** Um lange Einträge eines Feldes anzuzeigen gibt es bei Notiz- und Name-Feldern Felderweiterungsbuttons.

Mit diesen Buttons kann man das Feld zur besseren Lesbarkeit des Textes „aufklappen“. Soll eine Änderung gespeichert werden - Verlassen der Erweiterung mit „ENTER“-Taste. Soll das Feld nach dem Lesen einfach nur wieder „zugeklappt“ werden – „ESC“-Taste.

# Kalender

Jedes Datumsfeld ist mit einem Kalender hinterlegt, der über die Pfeiltaste aufgerufen werden kann.  
Durch Klick auf das gewünschte Datum, erfolgt der Eintrag in das Feld und der Kalender wird geschlossen.  
Verlassen des Kalenders ohne Eintrag mit „ESC“-Taste.

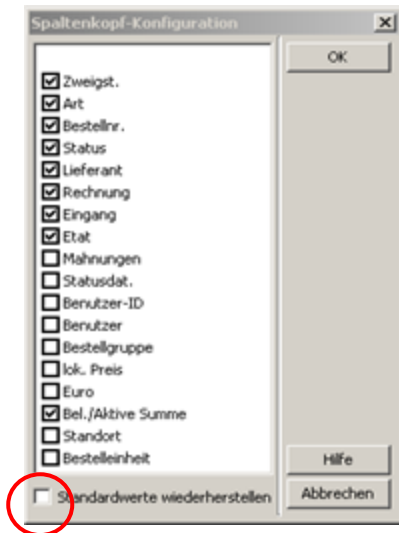


Mit der Funktionstaste F12  
wird ein leeres Datumsfeld mit dem aktuellen Tagesdatum ausgefüllt  
oder  
ein beschriebenes Datumsfeld auf Null zurückgesetzt.

Funktionstaste F12 funktioniert also in einem Datumsfeld wie ein  
**Schalter: Aktuelles Datum / kein Datum.**



# Spaltenbreite / Spaltenkonfiguration



Klickt man mit der rechten Maustaste auf eine der Spalten im rechten Rahmen, so wird das Fenster „Spaltenkopf-Konfiguration“ angezeigt.

Hier finden sich alle Spalten-Überschriften, die für die jeweilige Liste angezeigt werden können. Man kann über Anhaken auswählen, welche Spalten angezeigt werden sollen und welche nicht. Die Reihenfolge kann nicht umgestellt werden.

Veränderungen in der Auswahl der Spaltenüberschriften, verändern natürlich auch die Spaltenbreite.

Auf Auslieferungszustand zurückstellen -> **“Standardwerte wiederherstellen“** anhängen




Die Spaltenbreite der Listen im rechten Rahmen kann durch **ziehen der Spaltentrenner mit der Maus** nach rechts oder links angepasst werden.

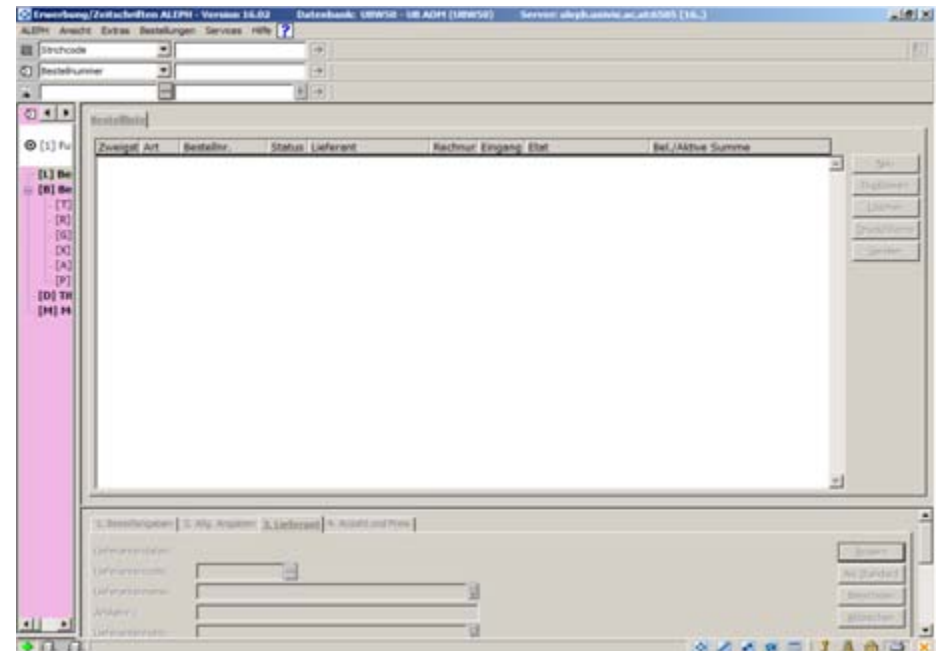
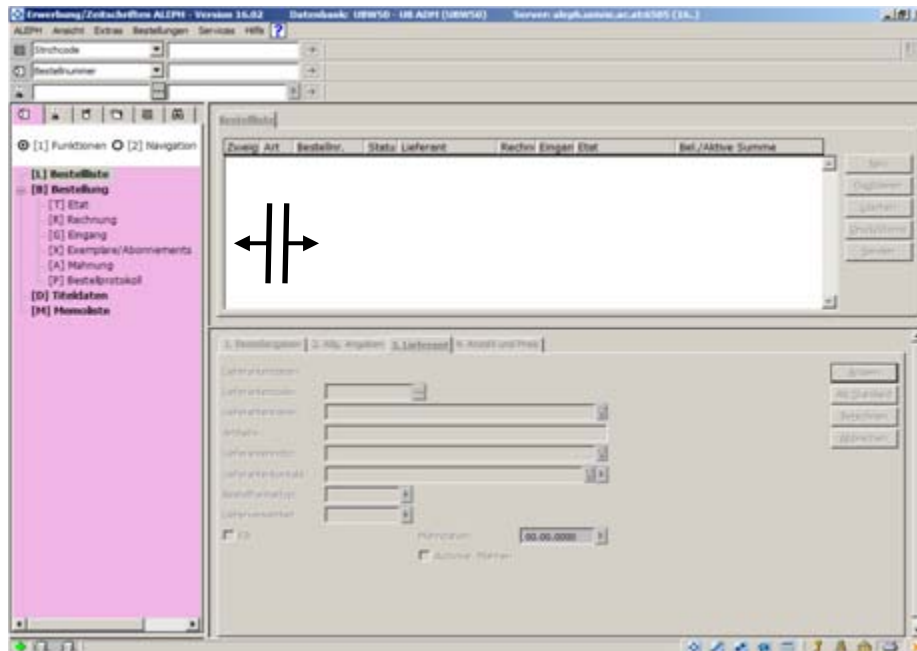


## Verändern der Rahmeneinteilung

Auch die Einteilung der Rahmen zueinander kann verändert werden. Bei Bewegung des Mauszeigers über die Rahmengrenzen wird dieses Symbol angezeigt:

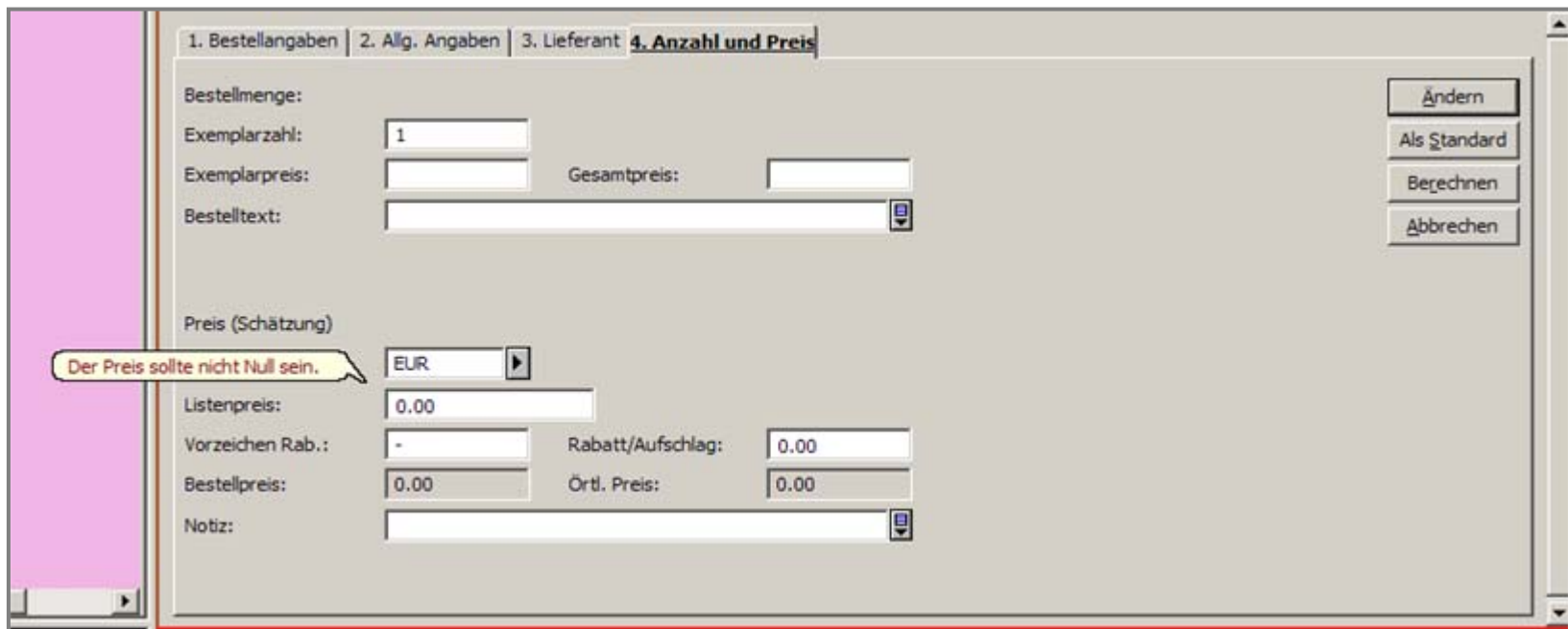
Sobald das Symbol sichtbar ist:  
  
**mit gedrückter linker Maustaste den Rahmen an die gewünschte Stelle ziehen und loslassen.**

So kann die Anzeige den jeweiligen Bedürfnissen angepasst werden. Man sollte dabei aber beachten, dass alle relevanten Daten sichtbar bleiben.



## Fehlermeldungen in Sprechblasen

Versucht man ein Formular zu speichern, ohne dass alle Pflichtfelder ausgefüllt wurden, erscheinen kontextsensitive Sprechblasen an den korrespondierenden Stellen, die mitteilen, welche Angaben noch fehlen.



The screenshot shows a web-based form for library cataloging, divided into four tabs: 1. Bestellangaben, 2. Allg. Angaben, 3. Lieferant, and 4. Anzahl und Preis. The '4. Anzahl und Preis' tab is active. The form contains several input fields: 'Bestellmenge' (empty), 'Exemplarzahl' (1), 'Exemplarpreis' (empty), 'Gesamtpreis' (empty), 'Bestelltext' (empty), 'Preis (Schätzung)' (EUR), 'Listenpreis' (0.00), 'Vorzeichen Rab.' (-), 'Rabatt/Aufschlag' (0.00), 'Bestellpreis' (0.00), and 'Örtl. Preis' (0.00). A yellow speech bubble with the text 'Der Preis sollte nicht Null sein.' points to the 'Preis (Schätzung)' field. On the right side, there are four buttons: 'Ändern', 'Als Standard', 'Berechnen', and 'Abbrechen'.

Die Meldung verschwindet, wenn das Feld ausgefüllt wird.  
Abbrechen des Vorgangs mit der „ESC“-Taste.

Erst danach kann man das Formular abspeichern.

# Tastenkombinationen

<b>F1</b>	Hilfe
<b>Strg + TAB</b>	Springen von Feld zu Feld in den Funktionsleisten und von Rahmen zu Rahmen
<b>Strg + 1</b>	Navigationsrahmen
<b>Strg + 2</b>	Oberer rechter Rahmen
<b>Strg + 3</b>	Unterer rechter Rahmen
<b>Shift + TAB</b>	Rückwärtsspringen von Feld zu Feld im oberen und unteren Bereich
<b>TAB</b>	Springen von Feld zu Feld im rechten Bereich
<b>ALT+STRG+[x]</b>	Aktiviert die jeweilige Funktion im Navigationsrahmen
<b>F5-F8</b>	Aktiviert die Registerkarten im Navigationsrahmen
<b>F9</b>	Recherche
<b>ALT+&lt;Nummer&gt;</b>	Aktiviert numerierte Registerkarten in den rechten Rahmen
<b>ALT+&lt;Buchstabe&gt;</b> (unterstrichene Buchstaben)	Aktiviert Optionen in der Menüleiste
<b>F4</b>	Öffnet Feld-Auswahllisten und die Kalenderfunktion bei Datumsfeldern
<b>F3</b>	Lange Texteingaben
<b>F12</b>	Setzt das Tagesdatum bzw löscht ein vorhandenes Datum in Datumsfeldern

Über den Version-Check werden automatisch die aktuellsten Client-Dateien verteilt.  
Die Check-Box „Gehaltserhöhung“ soll sicherstellen, dass man dieses Häkchen auf gar keinen Falle entfernen soll.

Die zu aktualisierenden Dateien mit „Okay“ bestätigen.



über „Erweitert“ kann man den Datenstand von  
lokaler und Serverdatei vergleichen.

